

加快构建覆盖全人群、全生命周期的服务体系

王秋菊

当前,我国人口结构正经历深刻转型,老龄化与少子化问题交织凸显,劳动力供给、社会保障、民生服务等领域迎来新挑战。顺应人口发展新形势,加快构建覆盖全人群、全生命周期的人口服务体系,是落实积极应对人口老龄化、优化生育支持等国家战略的必然要求,也是持续增进民生福祉、推进区域高质量发展的重要支撑。该体系贯穿孕育、成长、成熟、衰老的完整生命历程,涵盖儿童、青少年、中年人、老年人等全体群体,打破了传统公共服务碎片化、阶段性的局限。

近年来,我国人口公共服务建设取得长足进步,民生保障网越织越密。但对全人群、全生命周期的服务目标,现存短板依然不容忽视。一方面,资源配置失衡问题突出,优质医疗、教育、养老资源过度集中在城市和发达地区,农村、基层及偏远地区服务设施薄弱、专业人才短缺,且资源投入重疾病治疗、轻健康预防,与全周期服务理念不相匹配。另一方面,服务衔接存在明显断层,托育与学前教育、医疗与养老、就业服务与社会保障之间联动不足,跨部门协同机制不完善,不仅增加群众办事负担,也造成公共资源浪费。

借鉴国内外成熟经验,打造系统完备的人口服务体系,必须坚持系统思维、综合施策。首先要强化政策顶层设计,健全生育支持、养老保障、健康管理等配套政策,优化生育津贴、产假福利,长期护理保险等制度,简化政务办事流程,打通卫健、教育、民政、人社等部门壁垒,建立协同联动机制,保障各阶段服务无缝衔接。其次要统筹优化公共资源布局,持续推动优质公共资源向基层、农村、偏远地区倾斜,扩大普惠托育、学前教育、基层医疗供给;通过政府购买服务、公建民营等方式,引导社会力量参与服务供给,丰富服务主体与服务内容。同时加大人才培养力度,围绕养老护理、心理健康、社会工作等紧缺领域,优化院校专业设置与人才培养模式,完善薪酬待遇、职业晋升等激励政策,稳定从业队伍,提升专业能力。还要深度赋能数字技术,依托大数据、物联网、人工智能搭建智慧服务平台,推广远程医疗、线上教育、智能健康监测等服务,打破地域限制,实现服务精准投放、高效运转。

人口服务连着民生,关乎未来,其发展水平直接影响群众幸福感与社会发展质效。伴随科技持续进步和社会观念逐步更新,全生命周期人口服务模式也将不断迭代升级。立足当下、着眼长远,我们要持续聚焦发展不平衡不充分问题,通过财政倾斜、资源调配逐步缩小城乡、区域服务差距;不断拓展服务内容,兼顾特殊群体个性化需求,完善服务标准与第三方评估监管机制。久久为功补齐服务短板,用心用力提升服务品质,全力构建公平可及、系统连续、全民共享的人口服务新格局,以人口服务高质量发展,为地方经济社会持续健康发展保驾护航。

(作者单位:中共冠县县委党校,本文系山东省社科联一般课题入库在研项目“构建覆盖全人群、全生命周期的服务体系研究”阶段性成果)

以“好房子”为引领 推进百姓宜居生活

吴丽霞

住房连着民生福祉,事关群众美好生活。将“建设安全、舒适、绿色、智慧的‘好房子’”纳入“十五五”规划战略任务,标志着我国住房建设从“住有所居”迈入“住有优居”新阶段。这是国家立足房地产高质量发展作出的重要部署,更是破解居住痛点、改善城乡人居环境、提升群众幸福感的抓手。牢牢把握政策导向,抓实新建提质、旧区焕新、保障落地各项举措,推动好房子、好小区、好社区一体化建设,真正把政策转化为群众触手可及的民生福祉。

“好房子”没有统一范式,核心是贴合不同群体实际居住需求,兼顾建筑品质与配套环境。对独居老年群体而言,加装电梯、居家防滑改造、安装紧急呼叫装置就是刚需;对新市民、青年人来说,区位便利、户型紧凑、租金合理的保障性租赁住房是优选;改善型住户更加看重户型通透、绿地景观与全龄化社区配套。同时,“好房子”不只局限于住宅本体,周边教育、医疗、养老、便民商超、休闲游园等公共资源,小区物业管理、人文环境营造同样不可或缺,传承本土居住营造理念,规避楼盘设计照搬西式风格、重外表轻实用等问题,让居住空间兼具实用性与人文气息。

精准摸排基数、强化顶层规划,夯实“好房子”建设制度保障。常态化开展城市体检工作,围绕房屋建筑质量、公共配套缺口、居住环境短板逐项建立问题台账,分类制定住宅品质提升实施方案。健全人、房、地、钱联动机制,在土地出让、规划审批环节前置配套建设硬性约束,严格落实新建住宅与配套设施同步规划、同步建设、同步交付。统筹商品房与保障性住房规划布局,持续完善租购并举住房供应体系,结合区域人口流向、返乡置业、老龄化等本土特征,优化住宅用地供给,从源头破解住房供需错配、配套滞后等顽疾。同步将老旧小区更新改造纳入全域规划体系,完善老旧小区专项资金管理、多元筹资、加装电梯补贴等配套制度,打通存量住宅提质升级的政策堵点。

坚持品质优先理念,引导房企转型深耕产品建设。推动房地产行业摆脱过去重规模、快周转的粗放开发模式,树立品质化发展导向。严格对照《住宅项目规范》等国标要求,强化施工全流程质量管控,着力解决墙体渗漏、隔音较差等常见质量问题。大力推广绿色建材、装配式建造、智慧化配套等新一代新技术,优化住宅产品结构,因地制宜开发刚需型、改善型、适老型多元化房源,破解楼盘同质化难题。同步升级物业服务,落地智慧物业平台,依托数字化手段完善小区安防、环境管护、便民报修等服务,持续提升入住体验。

健全长效监管机制,构建“好房子”良性发展市场环境。一方面筑牢行业监管底线,完善房企信用评价体系,从严整治虚假宣传、违规建设、配套缩水等市场乱象,压实开发、施工、物业各方主体责任;另一方面立足群众需求导向,依托行业协会、基层调研等渠道摸清群众购房偏好,合理引导高品质住宅项目落地。借助基层宣传、社区宣讲等形式普及好房子建设标准,转变居民购房只看重地段、价位的传统观念,树立品质优先的理性消费理念。

(2026年度聊城市社科规划课题“中国式现代化聊城实践研究”阶段性成果,课题编号:NDKT2026148)

数智赋能,打造“两河明珠”文化标识

宋馨卉

中共聊城市委十四届十次全会将建设现代化“两河明珠”城市确立为统领“十五五”工作的总牵引,明确“开放引领、农业筑基、制造强体、文旅塑魂”四个鲜明特质。2026年4月,“好客山东·AI游聊城”数智文旅推广大会成功举办,我市与多家头部平台达成战略合作,落地一批人工智能文旅应用场景。这一实践,既是中央推进文化和科技深度融合的地方应答,也是聊城从两河交汇地理坐标向“两河明珠”文化标识跃升的关键落子。本文立足唯物史观核心原理,系统分析数智技术赋能两河文旅发展的理论逻辑、现实成效与优化路径。

溯源悟理:从文脉积淀到理论自觉,以唯物史观厘清两河文脉发展规律

一是立足社会存在决定社会意识,数智技术重构文脉传承物质基础。社会意识的生成与演变,终究受制于物质生产条件的发展水平。聊城两河文脉根植于黄河农耕文明与运河商贸文明交融共生的千年物质实践。传统发展阶段,受限于物理空间与传播载体,文脉传承多局限于展馆陈列、民俗展演等静态模式。人工智能、大数据、虚拟现实等数智技术成为全新的物质生产条件,打破时空桎梏,为静态文化资源向动态文化成果转化筑牢技术底座。文脉能否创造性转化,取决于能否在技术迭代中锻造与之匹配的物质载体。

二是立足精神生产反作用于物质生产,数智文脉激活区域发展新动能。马克思在《德意志意识形态》中阐明,精神生产并非被动依附于物质生产,而是能够通过创造性转化为精神生产力,反向赋能经济社会文化发展。聊城坐拥黄河与大运河交汇的独特文化资源,文物点与非遗项目数量众多,构成丰厚文脉根基。AI、VR、数字孪生等技术的深度嵌入,搭建起文脉资源产业化、市场化的转化通道,使“沉睡”的资源转化为数字文旅、文创IP等新兴产业增量。数字技术让文化从观念上层建筑转化为生产函数中的内生变量。

三是立足人民群众历史主体地位,构建全民共建共享文化发展格局。“人民是历史的创造者”,这一群众史观是唯物史观的核心命题,也是习近平文化思想中以人民为中心工作导向的理论渊源。数字技术的普及,打破了传统模式下文化创作与传播的专业壁垒:一部手机可记录非遗代表性传承人的手艺,一个短视频能让乡土文艺工作者被看见,一个AI工具可助普通市民设计文创产品。聊城实践表明,当数字技术降低文化生产的准入门槛,文脉传承便从精英叙事转向全民书写,真正实现“人民创造文化、文化服务人民”的良性循环。

观势察实:从资源禀赋到动能释放,以精神生产助推两河文脉价值转化

一是数智场景落地见效,实现文博资源活态活化。聊城中国运河文化博物馆落地的AI文旅场景,是文脉创造性转化的重要试验场,通过VR技术复原明清运河漕运盛况,智能导览系统提供个性化讲解,三维扫描技术完成馆藏文物的高精度数字建档,从静态保管到动态体验,从单向观看到双向互动——文物数据资产的标准化治理体系由此建立,为文化资源从“陈列品”转型为“可再生产的文化要素”铺平了道路。这是党的二十届四中全会推动公共文化资源数字化活化要求的生动实践。

二是全域传播破圈出彩,擦亮“两河明珠”文化名片。与抖音、B站、腾讯等平台开展差异化合作,构建立体化、年轻化的传播矩阵。短视频主题挑战赛激发全民创作热潮,微短剧精准对接青年审美需求,数字藏品实现传统文化符号的数字化确权与创新表达。多平台联动带来的不仅是声量,更是实效——文旅市场反响热烈,重点景区接待量大幅攀升。文化认同的形成,需要与当代传播方式和受众接受习惯实现结构性对接,数智技术恰好充当了这座桥梁。

三是数实融合纵深推进,培育壮大新质文化生产力。流量若不能落地,终究是镜花水月。聊城将线上热度系统性导向线下实体,古城夜游、沿运河研学、沿黄民俗体验等业态随之升温,乡村旅游收入显著增长。从唯物史观看,这正是“精神生产反作用于物质生产”的样本:数智文化产品作为精神生产成果,通过消费传导和市场机制,拉动了实体文旅产业的营收增长,也有效带动就业。党的二十届四中全会强调发展新型文化业态,其深层指向正是打破文化与经济的二元区隔。

四是正视发展短板弱项,精准对标找差距补短板。对照党的二十届四中全会和“十五五”规划的要求,三大结构性短板清晰可见:空间上,偏远乡镇的小微非遗、乡土口述史等数字化覆盖不足,城乡数字鸿沟仍然显著;链条上,数字文旅项目多集中于浅层宣传传播,长线IP孵化、沉浸式业态运营不足,同质化竞争初现端倪;人才上,兼具两河文化专业素养、数字技术能力和市场化运营思维的复合型人才培养严重不足。三个短板互为因果,正视它们是精准施策的前提。

施策提质:从业态焕新到明珠标识,以辩证思维塑造“两河明珠”标识

一是统筹数字基建全域布局,夯实文化发展物质根基。遵循社会存在决定社会

意识的规律,分层推进市、县、乡三级文化场馆数字化升级,推动县域非遗展馆、乡村民俗陈列室数字化改造全覆盖。搭建统一的两河文化数字资源共享平台,完善文旅大模型语料库,重点补齐偏远乡村的网络基础设施短板。只有让数字基建筑牢到毛细血管层面,两河文脉的创造性转化才能从城区盆景走向全域风景。

二是激活群众主体创新活力,丰富优质数字文化供给。群众史观必须转化为可操作的制度供给。设立市级专项扶持基金,定向支持非遗代表性传承人、乡土创作者、青年文创团队开展数字化创作。深挖乡镇本土特色民俗资源,打造“一镇一品”差异化数字文化产品,破解同质化难题。依托地方高校的数智文化实验室和专业建设,构建专业引领、全民参与的格局——这既是对激发全民族文化创新创造活力的政策呼应,也是唯物史观关于人民是历史主体的当代实践。

三是延伸数字文化产业链条,培育壮大新质文化生产力。跳出浅层线上宣传,深耕两河核心IP,实施“文化IP孵化工程”,重点打造线性文化遗产IP、非遗康养体验IP、文学地理叙事IP,覆盖不同的价值维度。开发沉浸式研学、数字实景体验、全品类文创衍生品等多元业态,将短期热度转化为长效动能。文脉存量只有通过专业化再编码和品牌化建构,才能完成从资源到资产的根本性跃迁。

四是健全制度保障体系,以上层建筑赋能文化高质量发展。经济基础与上层建筑的辩证关系,在文化治理领域体现得尤为直接。细化数字文旅产业扶持、复合型人才引进、社会资本引入、文创知识产权保护等配套政策;加快推进《聊城市大运河文化遗址保护条例》立法进程;优化数字文化项目审批与投融资服务。以完善的制度供给持续释放文化科技融合活力——这是对唯物史观上层建筑反作用于经济基础的自觉运用。

数智赋能、科技兴文,是新时代文化建设的时代命题,也是聊城从“两河交汇”迈向“两河明珠”的必由之路。两河文脉是聊城最核心的城市禀赋,数字技术为千年文脉的创造性转化提供了前所未有的可能。立足新发展阶段,聊城必须始终坚持以唯物史观为科学指引,紧扣党的二十届四中全会战略部署和“十五五”规划蓝图,在补齐短板中夯实底座,在拉长链条中提升价值,在激活民智中涵养生态。唯其如此,才能让两河文脉真正活起来、文化产业真正强起来、城市品牌真正亮起来,为建设具有四个鲜明特质的现代化“两河明珠”城市注入持久深厚的精神动能与产业动能。

(作者单位:对外经济贸易大学马克思主义学院)

“三位一体”新范式激活中医药“聊城方案”

郭雪妍

习近平总书记指出:“中医药学是中国古代科学的瑰宝,也是打开中华文明宝库的钥匙。”党的二十大报告亦明确提出“促进中医药传承创新发展”。如何将这一宏大的时代命题,转化为扎根地方沃土、服务人民健康的生动实践,是摆在我们面前的重大课题。

聊城,作为“国医亚圣”成无己的故里、东阿阿胶与冠县灵芝的原产地,拥有得天独厚的资源禀赋。然而,如何将这些散落的“文化珍珠”串联成闪亮的“产业项链”,破解中医药“传承难、验证难、转化难”的系统性困境?近期研究为我们提供了一份富有洞见与实效的“聊城方案”。

守正寻根与创新求真:构建中医药活态传承的双螺旋结构

传统的中医药传承,或沉潜于书本到书本的故纸考据,或依赖于口传心授的师徒模式。这两种模式虽功不可没,却难以系统性地回答现代社会最关切的问题:古典的智慧,在今天是否依然有效?如何被科学地证实和更广泛地应用?

该研究的核心创见,在于跳出线性思维,构建了一个“文献—临床—档案”三位一体、循环赋能的全新范式。这一范式,如同一对双螺旋结构,将“守正”与“创新”紧密地缠绕在一起,螺旋式上升。

其一,是以文献为源头活水,深扎守正

之根。这里的文献,不仅涵盖了成无己《注解伤寒论》等传世经典,更囊括了地方志、民间验方乃至老中医的口述经验。它为我们提供了理论的根基和研究的起点。对这些宝贵文献进行系统性的数字化挖掘,就是要让尘封的智慧活起来,为临床研究提供源源不断的理论假说与经典方药。

其二,是以临床为检验金石,勇闯创新之路。将目光聚焦于现代妇产科的临床实践,运用循证医学的严谨方法,对文献中的关键方药效用进行科学实证。

档案赋能与闭环升华:打造知识迭代的智慧中枢

如果说文献是起点,临床是战场,那么档案就是连接二者并实现价值升华的智慧中枢。这绝非传统意义上静态的资料仓储,而是一个基于档案学全生命周期管理理论构建的、动态的、可扩展的数字知识库。

它的作用,一是沉淀。将文献的知识价值与临床的实证价值,通过构建“方—药—证—病”知识图谱等现代化信息技术手段,固化为结构化的数字资产。它让零散的知识点连成网络,让隐性的经验变得显性。

二是激活。这个智慧中枢能够反哺文献研究与临床实践。例如,通过知识图谱分析,可以发现成无己学术思想中阿胶与某些妇科病症的高频关联,从而启发并设计出更精准的前瞻性临床研究方案,如

观察阿胶对改善卵巢储备功能的作用。

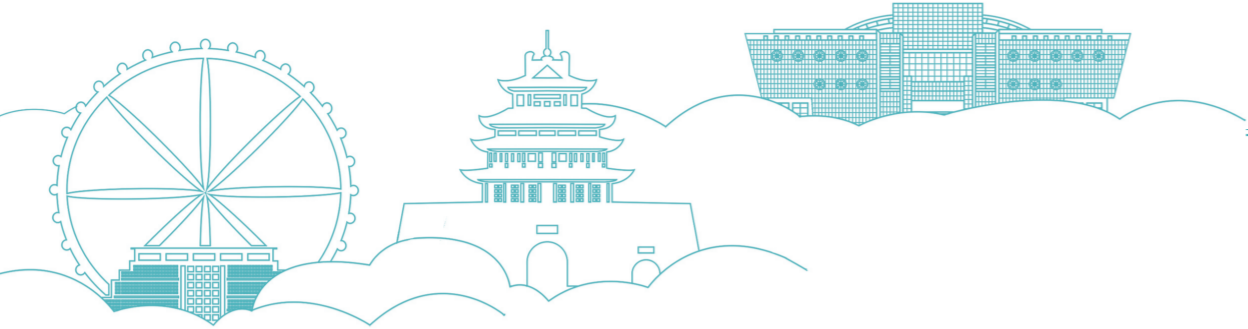
三是循环。临床研究产生的新数据、新证据,将再次回流、存入这个数字档案库,不断更新和迭代知识图谱。每一次“文献—临床—档案”的循环,都是一次知识的验证、扬弃与升华,形成了一个自我进化、螺旋式上升的知识生产闭环。这套机制,为中医药的活态传承找到了一个科学、高效的实现路径。

经世致用与落地生金:肇画聊城康养产业的新蓝图

理论的价值在于指导实践。该研究最可贵之处,在于其强烈的经世致用导向,紧密结合聊城现实,为中医药文化赋能地方经济社会发展画了清晰的路线图。

“文献—临床—档案”三位一体模式,不仅是一次学术理论的创新,更是一次立足聊城、面向未来的实践探索。它为我们推动中华优秀传统文化的创造性转化与创新性发展,提供了一个可资借鉴的范例。我们有理由相信,循着这条路径,聊城深厚的中医药文化底蕴,必将转化为服务人民健康、促进经济发展、彰显文化自信的磅礴力量,为现代化“两河明珠”城市建设增添一抹独具东方智慧的健康亮色。

(2026年度聊城市哲学社会科学规划课题阶段性研究成果,课题编号:ZXKT2026252)



理论

周刊

6版

2026年6月18日 星期四
责任编辑/朱玉娟 美术编辑/李旭 校对/宋春芳

论丛

